

# **BESLISSEN OVER KINDEREN IN PROBLEMATISCHE OPVOEDINGSSITUATIES WAT LEERT ONS DE PRAKTIJK IN VLAANDEREN?**

*Namens de werkgroep jonge kinderen met bedreigde hechting*





Beste lezer,

voor je ligt een Vlaams addendum bij een publicatie van Femmie Juffer <sup>(1)</sup> over kinderen in problematische opvoedingssituaties <sup>(2)</sup>. In het voorwoord van haar publicatie lezen we:

*Deze notitie heeft als doel kinderrechtvaarders te ondersteunen bij ‘evidence-informed’ handelen: het nemen van beslissingen over kinderen in problematische opvoedingssituaties met inachtneming van actuele wetenschappelijke theoretische inzichten en empirische onderzoeksresultaten. Besproken wordt wat gehechtheid is en hoe het gemeten wordt. Ook komt de praktijk aan bod: de beoordeling van gehechtheid bij jonge kinderen, voorbeelden, valkuilen en misverstanden over gehechtheid, en implicaties voor de praktijk.*

De notitie is oorspronkelijk geschreven voor jeugdrechters in Nederland. Maar ook voor ons, Vlaamse hulpverleners werkzaam in een intersectorale werkgroep, biedt ze een kader voor de omgang met en het spreken over jonge kinderen in problematische opvoedingssituaties. Ze helpt ons in het contact met de ouders en leert om de juiste prioriteiten te stellen in het behandelingstraject. Hoe kunnen we werken rond een veilige gehechtheid voor deze jonge kinderen en wat zijn de beste perspectieven voor hun verdere ontwikkeling?

Daarom ontwikkelde zich een wens. Een wens om deze inzichten te delen en te verspreiden. Zodat hulpverleners geholpen kunnen worden in hun dagelijkse werk. Zodat besluitvoering kan gebeuren op basis van de laatste wetenschappelijke inzichten. Zodat standpunten verbreed kunnen worden. Zodat we eenduidig en gericht kunnen spreken met ouders. Zodat aan jonge kinderen straks meer ontwikkelingskansen geboden kunnen worden.

De inzichten begrijpen we beter aan de hand van praktijkvoorbeelden. Om aan te sluiten bij de Vlaamse/Limburgse praktijk heeft de werkgroep van het Jonge Kind eigen voorbeelden verzameld die de inzichten van Femmie Juffer verrijken en inzetbaar maken. Deze praktijkvoorbeelden zijn fictieve situaties, geïnspireerd op de casussen die de voorbije vijf jaar op het Observatorium <sup>(3)</sup> werden besproken. De reflecties zijn eveneens opgebouwd aan de hand van de inzichten uit de interviews van het Observatorium. Voor de wetenschappelijke toetsing heeft Prof. G. Bosmans van de KU Leuven ons bijgestaan.

Veel lees & werkplezier!

<sup>(1)</sup> De Leidse hoogleraar Femmie Juffer bestudeert de levenslange gevolgen van adoptie en pleegzorg, de veerkracht en herstelkansen van kinderen die op jonge leeftijd ervaringen hebben meegemaakt en de effecten van vroege gezinsinterventies gebaseerd op de gehechtheidstheorie.

<sup>(2)</sup> Juffer, F. (2010). *Beslissingen over kinderen in problematische opvoedingssituaties: Inzichten uit gehechtheidsonderzoek*. 460 oplages. Den Haag: Sdu Uitgevers BV ([https://www.rechtspraak.nl/SiteCollectionDocuments/Researchmemorandum20106\\_Beslissingen-over-kinderen-in-problematisc...](https://www.rechtspraak.nl/SiteCollectionDocuments/Researchmemorandum20106_Beslissingen-over-kinderen-in-problematisc...))

<sup>(3)</sup> Het Observatorium: Het ‘Observatorium’ zet in op meer en beter integraal overleg en afstemming rond jonge kinderen (0-6 jaar) met een bedreigde hechting. Dit vanuit de vaststelling dat hulpverleningstrajecten rond zeer jonge kinderen vaak mis lopen en kinderen veelvuldig en zonder continue overgangen naar en tussen verschillende contexten moeten overschakelen. Concreet wordt in een bijeenkomst een casus besproken over de sectoren heen met deskundigen die geen betrokken partij zijn maar wel willen meedenken vanuit de focus van hechting. Naast casusgebonden advies signaleert het observatorium ook knelpunten aan het beleid.



*Diego (3j) is de jongste uit een gezin van drie kinderen. Zijn oudere broer en zus wonen in een leefgroep. Hijzelf verblijft al twee jaar in een pleeggezin en het gaat goed met hem. Elk weekend gaat hij op dagbezoek bij zijn ouders. Daar ziet hij ook zijn broer en zus. De ouders hebben onlangs besloten om naar een andere provincie te verhuizen om er een nieuw leven te starten. Samen met de hulpverleners bekijken ze of Diego niet naar een ander pleeggezin kan zodat het voor de ouders praktisch meer haalbaar is om hem in het weekend op te vangen.*

**Reflectie** In dit voorbeeld wordt er voorbijgegaan aan de jarenlang opgebouwde gehechtheidsrelatie tussen het kind en de pleegzorgers. Er wordt geweld gedaan aan de eerste prioriteit voor jonge kinderen: het bevorderen en bewaken van continue, stabiele gehechtheidsrelaties. Dit zou niet onder druk mogen komen te staan als gevolg van een verhuis en mogelijk minder contact met de ouders.

Indien er gekozen wordt voor een pleegplaatsing moeten de ouders hun praktische overwegingen maken voordat er een gehechtheidsrelatie is opgebouwd tussen kind en pleegzorgers. Op de leeftijd van Diego moet het behoud van stabiele gehechtheidsrelaties de voorrang hebben op het comfort van de ouders.

Een kind is geprogrammeerd om zich te hechten en zal zich wortelen in de omgeving waar hij verzorgd en opgevangen wordt. Gehechtheid is geen kenmerk van een kind alleen, maar van een verzorger-kind relatie. Een pleeggezin is in die zin nooit zomaar inwisselbaar.

**PRAKTIJK EN REFLECTIE****Leyla en Abdil**

*De tweeling Leyla en Abdil (6j) zijn sinds hun eerste levensjaar opgegroeid bij paternale grootouders. Met mama is er geen contact meer sinds het duidelijk werd dat zij de kinderen ernstig verwaarloosde. Leyla en Abdil wonen graag bij hun oma en opa. Papa komt de tweeling door de week regelmatig bezoeken en af en toe blijven ze bij papa logeren tijdens het weekend. Het zijn de grootouders die instaan voor de dagelijkse zorg van de kinderen. Onlangs heeft papa een nieuwe vrouw leren kennen en ze wonen nu samen. Papa voelt zich nu klaar om zijn kinderen voltijds bij hem en zijn nieuwe partner op te vangen. Leyla en Abdil hebben twee weken geleden het nieuws gekregen dat ze bij papa en zijn partner gaan wonen. Volgens papa en zijn partner zou het beter zijn dat de kinderen voorlopig geen contact meer hebben met de grootouders. Zo zullen ze het snelst wennen aan de nieuwe gezinssituatie.*

**Reflectie** Als er beslist wordt om deze kinderen naar de vader te laten gaan, is het van groot belang dat er contact kan blijven bestaan tussen de kinderen en grootouders. Dit ontzeggen zou zelfs als een vorm van kindermishandeling beschouwd kunnen worden. Breuken met hechtingsfiguren dienen vermeden te worden. Het is belangrijk dat er linken blijven en dat er gezocht wordt naar 'zo min mogelijk schade voor het kind'. Dit kadert binnen het continuïteitsdenken

In dit voorbeeld houden de papa en zijn partner geen rekening met de bestaande gehechtheidsrelaties van Leyla en Abdil. Van groot belang is ook de uitleg en begeleiding die de kinderen krijgen. Wie vertelt hen de beslissing en wat hen gaat overkomen? Vader en grootouders kunnen overleggen om hieraan dezelfde taal te geven. Duidelijkheid is van groot belang voor de hechting van deze kinderen.

*Tijdens het weekend wordt Evi (27j) met spoed opgenomen wegens een overdosis drugs. In het ziekenhuis kennen ze haar al vanwege haar drugsverslaving. Ze kan niet verbergen dat ze al zes maanden zwanger is. De sociale dienst van het ziekenhuis neemt contact op met de huisarts en al snel wordt duidelijk dat Evi al twee kinderen heeft die geplaatst zijn in een pleeggezin. Er is in het verleden vanuit de hulpverlening al verschillende malen geprobeerd om samen met Evi haar leven terug op orde te krijgen en haar moederrol op te nemen. Ze hervalt echter steeds.*

*In het ziekenhuis ontvangt Evi nooit bezoek. Ze staat er alleen voor. De arts maakt zich zorgen over het ongeboren kind. Evi geeft aan dat ze dit kindje wil houden en dat ze het vanaf nu anders gaat doen. De arts vraagt zich echter af of deze baby na de geboorte niet beter in een pleeggezin terecht komt.*

### Reflectie

Als men denkt aan een pleegplaatsing, kan dit het best verwezenlijkt worden in de eerste zes maanden van het leven van een kind. Gezien het hechtingsproces heeft een zo vroeg mogelijke plaatsing in een permanent pleeggezin absolute prioriteit. We weten dat het bieden van basiszorg aan een baby noodzakelijk is, maar niet voldoende. Goed kunnen voorzien in basiszorg is minder bepalend voor het ontstaan van veilige gehechtheid dan sensitief vermogen.

In bovenstaande voorbeeld zou men kunnen kiezen om prenataal reeds met moeder te werken aan haar sensitief vermogen. Indien men toch beslist tot plaatsing in een pleeggezin, dan dient dit zo snel mogelijk uitgevoerd te worden.

Dit voorbeeld brengt ons bij de vraag wat 'goed genoeg ouderschap' is als we stuiten op een ouderproblematiek (verslavingsproblematiek, psychiatrische stoornis, mentale handicap,...). In elke casus is dit opnieuw een afweging. Zijn er genoeg kansen en mogelijkheden voor de ouder om te leren? Hoe zit het met de 'circle of security'? Wat is het gevaar voor het kind? ... Een goede samenwerking tussen volwassenhulpverlening en jeugdhulp is absoluut noodzakelijk om een degelijke inschatting te kunnen maken. De veiligheid en ontwikkeling van het kind heeft steeds prioriteit op het tempo en de wens van de ouders.

*Een jong koppel woont samen met hun kinderen Jens (3) en Lena (2) in bij de paternale grootouders. Het gezin heeft weinig financiële middelen en er is sprake van gebrekkige hygiëne. Papa heeft een zware gameverslaving waardoor hij zelden beschikbaar is. Mama werd in de zorg naar de kinderen toe altijd bijgestaan door grootmoeder. Beide vrouwen hebben andere opvoedingsprincipes. Mama heeft de indruk dat haar gezag wordt ondermijnd en heeft steeds minder vat op de kinderen.*

*Wegens de verslaving van papa en de steeds grotere bemoeizorg van en ruzies met grootmoeder, besluit mama om weg te gaan met haar twee kinderen. Zij trekt in bij haar moeder. Vanwege leefomstandigheden en de verslaving van papa beslist de familierechter dat hij zijn kinderen twee uur per week mag zien bij de maternale grootmoeder. Hij komt echter niet opdagen. De paternale grootouders kregen geen bezoekrecht.*

**Reflectie** In deze rechtszaak wordt de gehechtheidsrelatie tussen de kinderen en de grootmoeder niet meegenomen in de overweging. Dit is een gemiste kans. Kinderen kunnen gehechtheidsrelaties opbouwen met vervangende ouderfiguren zoals pleegzorgers en grootouders. Wanneer grootouders nauw bij de opvoeding en verzorging zijn betrokken, fungeren zij ook als 'secure base' voor het kind en moet er bij verblijfsregelingen aandacht zijn voor het respecteren en onderhouden van deze gehechtheidsrelaties. Verwoorden wat het effect is/kan zijn op de kinderen van problematische relaties tussen de hechtingsfiguren onderling blijkt vaak een grote uitdaging. Gehechtheid werkt als een buffer tegen stressoren. Het kind leert en vertrouwt erop dat er voor hem gezorgd wordt en hij bij tegenslag hulp kan krijgen. Dit hechtingsmechanisme werkt stressregulerend en geeft minder kans op de ontwikkeling van een pathologie.



*Amber is een meisje van zeven jaar dat het goed stelt in haar pleeggezin. Ze verblijft hier al sinds ze 2.5 jaar is. Pleegzorgers herinneren zich nog dat Amber een forse taalachterstand had bij de start van de pleegplaatsing. Die achterstand is intussen helemaal bijgebeend. Op socio-emotioneel vlak stelt Amber het ook goed. Ze heeft vrienden in de klas, en in het pleeggezin draagt ze haar steentje bij door mee oplossingen te zoeken voor de conflicten die ze soms heeft met haar broers of zussen. Amber kan haar gevoelens tonen aan haar pleegzorgers. De vreselijke nachtmerries die Amber had in het begin van de pleegplaatsing zijn verleden tijd. Als uitzonderlijk toch nog eens een kwade droom haar uit haar slaap haalt, kan pleegvader haar geruststellen.*

*Amber gaat om de twee weken naar haar biologische ouders. Ze is het enig kind van haar ouders. Deze bezoekenmomenten verlopen goed. Hulpverleners zijn vooral bezorgd over de blijvende afhankelijkheid van moeder aan haar medicatie. Vader heeft sinds enkele jaren een nieuwe job en lijkt zich herpakt te hebben na een eerdere drugsverslaving. Hij volgt nog steeds begeleidingen bij het CAD.*

*Consulent en pleegzorgbegeleiding bespreken elk op hun team de mogelijkheid om de pleeggezinplaatsing af te bouwen. Amber neemt terug haar ontwikkelingstaken op en heeft immers getoond dat ze zich veilig kan hechten. Er worden tegenstrijdige meningen geformuleerd: 'Amber heeft zich goed gehecht aan de pleegzorgers. Ze mag daarin niet weer geschaad worden en kan dus niet teruggeplaatst worden.' Of: 'Amber heeft zich goed gehecht. Zowel zij als haar ouders hebben de gewenste vooruitgang gemaakt en ze kan dus rustig worden teruggeplaatst'. Andere teamleden halen het loyaliteitsconflict aan tussen Amber, pleegouders en ouders. Sommigen menen dat dit conflict opgelost kan worden door te kiezen voor of de ouders of de pleegouders.*

## Reflectie

In het nemen van een beslissing in bovenstaand praktijkvoorbeeld dient men rekening te houden met het feit dat gehechtheid geen eigenschap is van een kind op zichzelf, maar steeds een kenmerk van een (pleeg)ouder-kindrelatie. Een kind dat veilig gehecht is aan zijn pleegzorger(s), zal daarom niet automatisch veilig gehecht raken aan zijn biologische ouder(s). Of Amber zich veilig zal kunnen hechten aan haar biologische ouders zal bepaald worden door de beschikbaarheid, voorspelbaarheid, sensitiviteit en mentaliserend vermogen van deze ouders.

In het bovenstaande voorbeeld wordt overwogen om een kind eerst jarenlang bij vervangende ouders te plaatsen om het vervolgens alsnog te scheiden van deze ouderfiguren. De terugplaatsing zal in dat geval een opzettelijk aangebrachte, ingrijpende scheiding betekenen. Het kind is de pleegzorgers als primaire gehechtheidsfiguren ('secure base') gaan beschouwen en een scheiding is, zeker na zo lange tijd, een ingrijpend verlies. Een betere stelregel in dergelijke gevallen: neem beslissingen over de definitieve verblijfplaats van het kind zo snel en zo vroeg mogelijk. Als er perspectief op terugplaatsing is, moet hulp aan de ouder(s) zo snel en zo intensief mogelijk gegeven worden en moet de uiteindelijke beslissing over de definitieve verblijfplaats van het kind binnen enkele maanden genomen worden.

*Lorenzo, een jongen van drie jaar, wordt na een steekpartij tussen zijn vader en moeder onmiddellijk uit huis geplaatst. Vader wordt veroordeeld tot een gevangenisstraf. De betrokken hulpverlening zoekt hoe er in deze escalerende vechtscheiding voldoende veiligheid kan geboden worden voor Lorenzo zodat zijn ontwikkeling niet nog meer in het gedrang komt.*

*Tijdens de observatieperiode van drie maanden slagen hulpverleners er niet in om een goede samenwerkingsrelatie op te bouwen met moeder. Ze heeft een erg vijandige houding waardoor ze ook Lorenzo heel wat stress en spanning bezorgt. Ook vader blijft dreigende boodschappen sturen naar moeder en naar de hulpverlening. Het risico op nieuwe agressie bij vrijlating van papa wordt als reëel ingeschat.*

*Aan het einde van de observatieperiode beslist men om Lorenzo tijdelijk onder te brengen in een leefgroep. Men hoopt dat de emotionele onbeschikbaarheid van beide ouders slechts tijdelijk is, en dat Lorenzo na verloop van tijd terug bij zijn ouder(s) kan gaan wonen.*

**Reflectie** Voor Lorenzo is het belangrijk dat het zo snel mogelijk duidelijk wordt of hij terug bij zijn ouders kan gaan wonen of niet. De barometer moet hierin zijn of de ouders een veilige haven (circle of security) kunnen aanbieden aan deze jongen, van waaruit hij zichzelf verder kan ontwikkelen en waarnaar hij kan terugkeren in geval van nood. Ouders moeten op zijn minst de intentie hebben om zich te willen afstemmen op hun kind en zich in de belevingswereld van het kind in te leven.

Indien er perspectief voor terugplaatsing is, moet de hulp aan ouders zo snel en intensief mogelijk en doelgericht ingezet worden. Thuisbegeleiding kan de sensitiviteit van ouders aanscherpen en zo de gehechtheid tussen ouder en kind verbeteren.

Indien duidelijk wordt dat Lorenzo niet terug naar zijn ouders kan, is het van belang dat hij zo snel mogelijk in het huis terecht komt waar hij wel kan en mag wonen. De uiteindelijke beslissing over de definitieve verblijfplaats van het kind moet zo snel mogelijk genomen worden, in termen van maanden.

*Inge is zes maanden geleden samen met haar drie kinderen (6, 3 en 1 jaar) naar het Centrum Integrale Gezinszorg (CIG) verhuisd. Na de relatiebreuk (twee maanden geleden) met de vader van de jongste kinderen wordt er een verandering in het gedrag van Inge opgemerkt door de begeleiders. Er is chaos op elk levensdomein. Inge wilt weg uit het CIG en enkel de zorg voor haar oudste kind opnemen. Volgens Inge heeft ze te veel aan haar hoofd om voor de drie kinderen tegelijk te zorgen. Het middelste kind vertoont zeer moeilijk en uitdagend gedrag in de klas. De jeugdrechter beslist om het jongste kind in een pleeggezin en de twee oudsten samen in een leefgroep bijzondere jeugdzorg te plaatsen..*

### Reflectie

Met oog op hun gehechtheidsontwikkeling heeft bij jonge kinderen plaatsing in een gezinsomgeving altijd de absolute voorrang. Als dat om praktische redenen niet haalbaar is, moet er zo snel mogelijk een perspectief uitgewerkt worden. ‘Snel’ staat voor maanden en niet voor jaren.

Wanneer er gesproken wordt van moeilijk en uitdagend gedrag, is het belangrijk om dit te bekijken in het licht van een verstoorde opvoeding en niet enkel als kindkenmerk. Ook in een problematische of ontoereikende context zal een kind zich hechten aan zijn opvoedingsfiguren. Het gedrag dat een kind laat zien kan dus een vorm van niet-aangepast gehechtheidsgedrag zijn.

Kinderen uit problematische opvoedingssituaties kunnen profiteren van positieve, correctieve gehechtheidservaringen. Er is niet een bepaalde leeftijd waarop dat stopt. Dat er ‘chaos is op elk levensdomein’ is een veel te algemene uitleg. Er zal moeten uitgeklaard worden wat het effect van die chaos is op (de hechting van) het kind.

**PRAKTIJK EN REFLECTIE****Bart, Jordy en Jony**

*Bart draagt al ruim twee jaar fulltime en alleen de zorg voor zijn twee kinderen Jordy (3) en Jony (2). Moeder kan door haar psychiatrische problematiek zeer weinig in de zorg opnemen. Het gezin leeft geïsoleerd.*

*Bart heeft zelf een moeilijke jeugd gehad. Hij heeft zijn eigen opvoedingsprincipes, vindt het moeilijk om met (vooral vrouwelijke) hulpverleners aan de slag te gaan en schuwt agressief taalgebruik niet.*

*Bart heeft een wankele gezondheid. Hij lijdt aan chronische pijn en neemt hiervoor zware medicatie waardoor hij vaak in een diepe slaap geraakt. Bart neemt dan amfetamines om er, naar eigen zeggen, te kunnen zijn voor de kinderen. Hij is hierover eerlijk, maar wenst hierin geen hulp of verandering.*

*In de zorg naar de kinderen toe doet vader heel veel goede dingen: hij staat in voor de basale verzorging en heeft een warme band met beide kinderen. Iedere dag brengt hij hen naar school. Er is verdeeldheid onder de betrokken hulpverleners of men hier van 'goed genoeg' ouderschap kan spreken. Nu het jongste kind moeilijker gedrag op school vertoont komt de vraag naar een uithuisplaatsing opnieuw boven.*

**Reflectie**

Men kan enkel een beeld krijgen van de gehechtheidsrelatie tussen de vader en zijn kinderen door de ouder-kind interactie te observeren. Om een inschatting te maken van 'goed genoeg' ouderschap is het van belang een zicht te krijgen op de mate van sensitiviteit, voorspelbaarheid en structuur die de vader aanbiedt. Het activeren van een netwerk rond het gezin dat mee beslissingen neemt over de kinderen en helpt bij de uitvoering van een veiligheidsplan kan een hulp betekenen voor deze kinderen.

*Elke (18m), Nona (6j) en Bram (8j) worden door de jeugdrechter geplaatst in een voorziening bijzondere jeugdzorg. Ouders leven in extreme armoede, er werd verwaarlozing en ondervoeding vastgesteld. De kinderen hebben op korte termijn geen perspectief om terug naar huis te gaan. De betrokken hulpverleners weten dat jonge kinderen best opgevangen worden in een pleeggezin. Het is echter niet realistisch om een pleeggezin te vinden dat deze drie kinderen tegelijk een thuis kan bieden.*

*Het dilemma dringt zich op: kiest men voor drie pleeggezinnen die elk één kind kunnen opvangen, of kiest men voor een voorziening bijzondere jeugdzorg waarin de broers en zussen kunnen samenblijven.*

**Reflectie**

Kinderen zijn het meest gebaat met een verblijf in een gezin. Soms kan het echter nodig zijn om toch in een residentiële instelling te plaatsen en eventueel pas later naar een gezinssituatie over te gaan. Indien kinderen opgevangen worden in een residentiële zorgvorm is het van belang om hierin zo veel mogelijk het gewone gezinsleven te benaderen. Het is belangrijk dat het opvoedend personeel zich totaal inzet voor de kinderen. Het idee van afstand te houden om te vermijden dat een kind zich gaat hechten en later toch weer afscheid moet nemen, is eerder schadelijk voor de hechting op lange termijn.

Broers en zussen kunnen hechtingsfiguren zijn voor elkaar. Broers of zussen kunnen echter niet de moeder- of vaderrol op zich nemen. Het is belangrijk om alert te zijn voor het risico van parentificatie of overbetrokkenheid op elkaar.

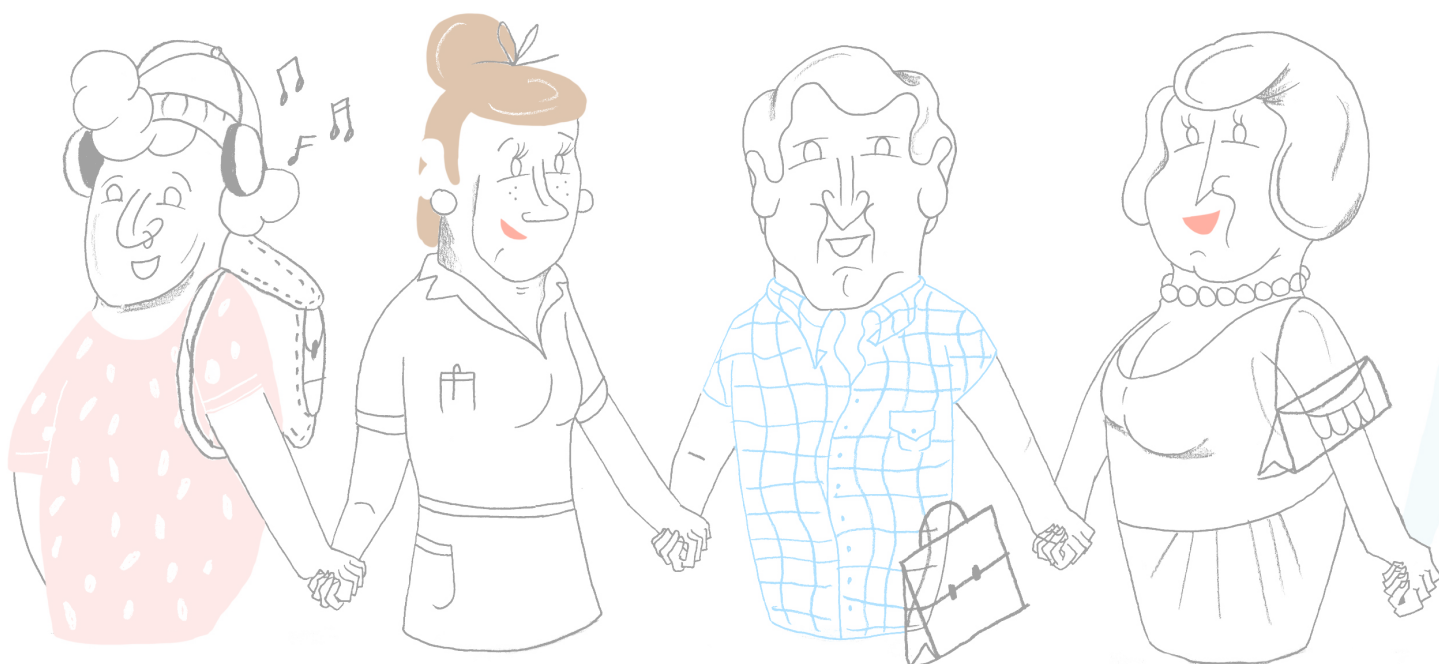
## ZIE JIJ HULPVERLENING VOOR JONGE KINDEREN WELEENS MISLOPEN, MET EEN BEDREIGDE HECHTING TOT GEVOLG?

Kinderen die naar en tussen verschillende contexten moeten overschakelen krijgen op korte tijd met diverse hechtingsfiguren te maken. Dat zorgt voor instabiele trajecten, wat het risico voor deze kinderen om als puber te ontsporen vergroot. Het Observatorium wil dit helpen voorkomen.

## HEB JE NOOD AAN SECTOR-OVERSCHRIJDENDE INTERVISIE OVER EEN LOPEND HULPVERLENINGSDOSSIER VAN EEN JONG KIND?

Dat kan. Het Observatorium biedt een intervisiemoment aan om de casus te bespreken met deskundigen die geen betrokken partij zijn maar wel willen meedenken vanuit een focus op hechting. Door achterom en vooruit te kijken is het de bedoeling om op casusniveau het meest wenselijke traject voor het kind uit te tekenen. Daarnaast proberen we de casus te overstijgen en te komen tot beleidsaanbevelingen voor de organisatie van het zorgaanbod.

**Voorbeeld** Een meisje van zes verblijft met haar moeder in het vluchthuis. Voor de moeder is een psychiatrische opname nodig. Het vluchthuis twijfelt of de mama ooit nog voor haar dochter zal kunnen zorgen. De vader is niet betrokken en ziet een rol als zorgfiguur niet zitten. Het meisje wordt opgenomen in het CKG. Het toekomstperspectief is niet zo duidelijk.



**HEB JE INTERESSE? HEB JE EEN CASUS DIE IN AANMERKING KOMT VOOR INTERVISIE? HEB JE VRAGEN OVER DE WERKWIJZE OF HET VERLOOP?**

Wendy is projectcoördinator en aanspreekpunt van het OBSERVATORIUM.  
De intervisie vindt één keer per maand plaats in Hasselt.

**Wendy op 't Roodt**

T 0499 55 34 05

M [wendy.optroodt@jongerenwelzijn.be](mailto:wendy.optroodt@jongerenwelzijn.be)

Het Observatorium brengt deskundigen samen uit verschillende organisaties en sectoren

**Vlaams Agentschap voor Personen met een Handicap** | Bethanië  
**Pleegzorg** | Pleegzorg Limburg  
**Agentschap Jongerenwelzijn** | Afdeling ACT Limburg  
Afdeling OSD Limburg - De Oever vzw - CIG De Zeshoek  
**Kind & Gezin** | Kind & Gezin Limburg  
VK Limburg - CKG De Hummeltjes - CKG Molenberg - CKG De Stap  
**Geestelijke Gezondheidszorg** | CGG Groep LITP  
CKP Jessaziekenhuis - KPC Genk

In samenwerking met

**Ligant** Het Limburgs Netwerk Geestelijke Gezondheid Kinderen & Jongeren  
**IROJ Limburg** Intersectoraal Regionaal Overleg Jeugdhulp (IROJ) Limburg

